

東華三院呂潤財紀念中學
九月份家長信（供參考之用）

敬啟者：

現致函通知家長九月份校務安排及活動詳情。隨函附上有關通告，其摘要如下：

全校適用事項

- 有關提供免費下載正版 Microsoft Office 事宜（學校通告第 13 號(23-24)）
- 升班標準事宜（學校通告第 14 號(23-24)）
- 參加學會事宜（學校通告第 15 號(23-24)）
- 參與課後活動優次守則事宜（學校通告第 16 號(23-24)）
- 校舍開放時間事宜（學校通告第 17 號(23-24)）
- 暴雨期間上課安排事宜（學校通告第 18 號(23-24)）
- 午膳安排事宜（學校通告第 19 號(23-24)）
- 學生使用課室注意事宜（學校通告第 20 號(23-24)）
- 貴重物品處理事宜（學校通告第 21 號(23-24)）
- 學生遲到罰則及處理程序事宜（學校通告第 22 號(23-24)）
- 學生早退安排事宜（學校通告第 23 號(23-24)）
- 學生意外處理程序事宜（學校通告第 24 號(23-24)）
- 緊急情況安排事宜（學校通告第 25 號(23-24)）
- 向學校教職員致送禮物事宜（學校通告第 26 號(23-24)）
- 訪客安排事宜（學校通告第 27 號(23-24)）

個別班級適用事項

- 課業及留堂班措施事宜（學校通告第 28 號(23-24)）
- 中一及中二級升讀中二及中三級尖子班升班標準事宜（學校通告第 29 號(23-24)）
- 中三級升讀中四級尖子班標準事宜（學校通告第 30 號(23-24)）
- 中四級升讀尖子班標準事宜（學校通告第 31 號(23-24)）
- 中六級畢業標準事宜（學校通告第 32 號(23-24)）

詳見附件，敬希察閱，或瀏覽本校網頁 <http://www.lycmc.edu.hk>。如對以上通告事宜有任何查詢，請隨時致電本校校務處 2706 0743。歡迎閣下對本校政策提出意見。

此致
學生家長



校長

Lai
(黎偉江)

謹啟

二零二三年九月一日

全校適用事項

● 有關提供免費下載正版 Microsoft Office 事宜 (學校通告第 13 號(23-24))

本校鼓勵同學採用正版軟件，培養道德素養。故此，本校已簽署 Microsoft 365 使用授權協議。所有本校學生可以使用他們的 Microsoft 365 帳戶，免費下載和安裝最新版本 Microsoft 365 (包括 Word、Excel、PowerPoint、OneNote) 於最多 5 台電腦及流動裝置上。

登入網址：<http://portal.office.com>
登入名稱：<學校電腦登入名稱>@it.lycmc.edu.hk
(例如：s1510123@it.lycmc.edu.hk)
密碼：<學校電腦登入密碼>

有關下載及啟用 Microsoft 365 的步驟，可參考附件。如有查詢，請聯絡本通告負責人崔家威副校長。

● 升班標準事宜 (學校通告第 14 號(23-24))

本校各級升班標準如下：

升班	標準
中一升中二	<ul style="list-style-type: none">➤ 平均分及格 (50 分或以上)➤ 操行級別必須為 C-或以上
中二升中三	
中三升中四	
中四升中五* 中五升中六*	<ul style="list-style-type: none">➤ 全年平均分及格 (40 分或以上)。➤ 中文、英文、數學、公民與社會發展科及一科應考香港中學文憑選修科目合格 (40 分或以上，不包括應用學習科目)。➤ 操行級別達 C-或以上 (學生倘若留級，未必能重讀原先所有選修的科目。)

同學倘未符合升班標準，可酌情准予試升，原則如下：

每年學校會因應同學成績、訓導組建議、學生人數及科目組合等因素作出微調，考慮准許未達標的同學試升。此外，對如有學習障礙或困難的同學（經社工及教育局評鑑者）另有特別安排。

如有查詢，請聯絡本通告負責人崔家威副校長及霍建盛老師。

● 參加學會事宜 (學校通告第 15 號(23-24))

課外活動是全人教育的重要部份。透過活動，學生可以增加與朋輩交往的機會，建立健康積極的人生價值觀；領悟人際關係中互相諒解、尊重、合作及支持等重要因素。透過策劃，組織和推行活動，學生可以建立自信，勇於承擔責任，發揮領導才能。因此同學必須最少參加一個學會或校隊。

以下為可供參與的學會，每名同學最多可選兩個學會。

學術	服務	興趣	藝術	體育
*中國文化學會	#童軍	應用科技學會	舞蹈學會	田徑隊
*英文學會	#基督少年軍	中文辯論學會	中文戲劇學會	羽毛球隊
*數學學會	#紅十字會青年團	英語演辯學會	英文戲劇學會	男子籃球隊
*普通話學會	少年警訊	茶療學會	西樂團	男子排球隊
科學學會	環保大使		合唱團	女子排球隊
美術學會	公益少年團		中樂團	攪球隊
家政學會	校園電視台			柔道隊
	義工學會			足毬隊
	圖書館學會			乒乓球隊
				網球隊

*所有同學已自動成為中國文化學會、英文學會、數學學會和普通話學會會員，以上學會及三隊制服團隊並不會計算在兩個學會限額內。

#制服團隊。

參加**音樂類別**（合唱團、中樂團、西樂團）的同學，可參與一個或以上組別，均只計算一個學會限額。

參加**體育隊伍**（田徑、羽毛球、足球、籃球、排球、室內賽艇、足毬、欖球、柔道、乒乓球）的同學，可參與一個或以上隊伍，均只計算一個學會限額。

「**一人一體藝**」計劃：

所有中一、中二級同學**必須**參與「一人一體藝」計劃。

所有中三至中六級同學可自由參加「一人一體藝」計劃。

計算為「**一人一體藝**」計劃之活動包括（部分項目有人數限制，需要甄選）：

1. 學校舉辦的樂器班
2. 校外私人樂器班
3. 東華聯校田徑隊
4. 學校舉辦的學會活動
5. 課外活動組舉辦的興趣活動

如有查詢，請聯絡本通告負責人余震東老師或張明輝老師。

● **參與課後活動優次守則事宜（學校通告第 16 號(23-24)）**

課後活動漸趨多元化，學生可能須於同一天放學後同時參與校內外的活動或補課。因此，學校制定了一套「參與活動優次守則」。如果學生同一天課後參與多於一項的活動，必先選擇參與下列排序較前的活動：

排列位置	活動內容、活動性質
第一位	1. 代表學校參加公開比賽（例如：學界比賽、朗誦比賽、音樂比賽、舞蹈節...但不包括友誼賽） 2. 校內收費活動、樂器班...
第二位	教務組舉辦的功課留堂班、功課輔導班、課餘託管班、補課計劃和照顧學生基本能力（中英數）課程（例如：數學育苗計劃、寫作班...）
第三位	輔導組或社工小組活動
第四位	訓導組的操行留堂班
第五位	校內老師安排的補課
第六位	課外活動組舉辦的活動或興趣小組
第七位	升學就業輔導組或其他學科組別舉辦的活動
第八位	校外私人補習或其他自費課程

如有查詢，請聯絡本通告負責人余震東老師或張明輝老師。

● 校舍開放時間事宜 (學校通告第 17 號(23-24))

本校早上校閘開放時間如下：

1. 寶豐路(近地鐵站)大閘: 早上 7:15-7:50
2. 毓雅里(近停車場)大閘: 早上 7:15-8:00

本校的校舍於上課日正式開放時間為上午 7 時 30 分至下午 5 時 30 分。在此段時間內，有老師和職員處理學生事務和緊急事故。其餘時間，參加特別課外活動的同學，亦可留校，但必須有老師陪同，而負責老師會另發通告或於學生手冊列明。學生應於有老師當值期間回校及參與課外活動，以策安全。

若學生在上午 7 時 30 分前回到學校，學校不會阻止學生進入校舍，但 7 時 30 分前並無教職員當值。學生於早會集隊前，應留在操場，善用時間溫習閱讀，不可進行球類活動或追逐嬉戲，以免影響學習。

如有查詢，請聯絡本通告負責人劉敬德老師。

● 暴雨期間上課安排事宜 (學校通告第 18 號(23-24))

暴雨期間，學生及家長應密切留意電台或電視台的最新公布，而教育局亦會就此發出適當公布。如黃色、紅色或黑色暴雨警告信號懸掛，學校將採取以下安排：

暴雨警告信號	應採取的行動
黃色	<ul style="list-style-type: none">除教育局特別宣布停課外，學校照常上課。
紅色或黑色	
(i) 在上午5時30分至6時前發出	<ul style="list-style-type: none">學校全日停課。學校將實施應急措施並安排人手照顧可能返抵學校的學生；同時須在安全情況下，方可讓學生回家。未離家上學的學生應留在家中。
(ii) 在上午6時至8時前發出	<ul style="list-style-type: none">學校全日停課。學校校舍開放，同時安排教職員照顧已返抵學校的學生，並須在安全情況下，方可讓學生回家。未離家上學的學生應留在家中。如學生在上學途中獲悉停課，宜觀察雨勢、道路、斜坡或交通情況，以決定是否繼續前往學校。已返抵學校的學生應留在校內，直至情況安全才回家。家長無需急於到校接子女回家。
(iii) 在上午8時或以後發出	<ul style="list-style-type: none">學校繼續上課，直至正常放學時間為止；並須在安全情況下，方可讓學生回家。

如在上課時間內得悉天氣情況可能因颱風逼近或特殊情況而急劇轉壞，教育局會在電台及電視台公布學校須立即暫時停課。在特殊情況下，教育局可宣布某個或多個地區的學校停課。遇有這種情況，在該等地區就讀或居住的學生，均無須回校上課。家長如需取得本港各區更詳盡的天氣資料，可依以下網址，進入天文台特別為學校而設的「學校天氣資訊網頁」瀏覽：

<http://www.hko.gov.hk/tc/school/school.htm> (本校所屬地區為將軍澳區)。

如天氣惡劣，家長可自行決定應否讓子女上學。假如他們認為區內天氣、道路、斜坡或交通仍未完全恢復正常，便應讓子女留在家中。如因天氣、道路、斜坡或交通情況惡劣以致學生無法返抵學校或遲到，在這種特殊情況下，學生不會受到處分。

如教育局在部分學生已離家上學後才公布停課，校舍會照常開放及有老師當值照顧已返抵學校的學生，同時作出安全及恰當安排，在適當時候讓學生回家。

如教育局在上課時間內公布學校須立即停課，學校會實施應急措施，確保學生留在學校，直至已作出安全及恰當的安排，在適當時候讓學生回家為止。教育局公布學校停課或暫時停課，並不表示校方須安排所有學生立即回家。

家長可透過以下網址，瀏覽本校最新安排：

<http://www.lycmc.edu.hk>

家長可透過以下網址，瀏覽教育局有關熱帶氣旋及持續大雨幼稚園及日校適用的安排：

<https://applications.edb.gov.hk/circular/upload/EDBC/EDBC22005C.pdf>

如有查詢，請聯絡本通告負責人劉敬德老師。

● 午膳安排事宜 (學校通告第 19 號 (23-24))

為鼓勵學生學習獨立生活及投入學校團體活動，本校午膳安排如下

中一至中三：午膳期間學生必須留校

下午 1:00-1:30 學生需留在所屬課室，與全班同學用膳

下午 1:30-2:10 學生可於校內參加午間活動

中四至中六：學生可以離校午膳。如果學生外出午膳期間行為不檢，學校會依校規處理，學生亦會被禁止外出午膳。

學校不鼓勵家長午膳時送飯到校。學生可選擇自備午膳或訂購學校飯盒。倘家長因特別原因需把午膳送校，家長需將午膳放於校門入口處指定地方。飯盒需註明學生姓名及班別，由學生自行領取，家長不可陪同學生午膳。

如有查詢，請聯絡本通告負責人劉敬德老師。

● 學生使用課室注意事宜 (學校通告第 20 號(23-24))

學生使用課室時，請留意以下事項

1. 課室必須保持清潔。
2. 課室內電腦、投影機及老師教學用具，未得老師批准，學生不得使用。
3. 同學轉堂、小息或午膳離開課室，班長須關燈、電風扇及冷氣機。
4. 放學後，同學如果要使用課室，必須有老師陪同。

如有查詢，請聯絡本通告負責人劉敬德老師。

● 貴重物品處理事宜 (學校通告第 21 號(23-24))

學生不適宜攜帶貴重物品回校，而本校亦不容許同學在校內使用手提電話及攝影攝錄機。倘有發現，本校老師將沒收該物品，並通知家長於24小時內到校取回，期間任何損毀本校概不負責。凡本校教職員或學生於校內拾獲貴重物品（如現金、手錶、計算機、電子辭典等），超過三個月無人認領，將送交警方處理。如有查詢，請聯絡本通告負責人劉敬德老師。

● 學生遲到罰則及處理程序事宜 (學校通告第 22 號(23-24))

回校時間	處分
上午 8:00 – 8:30	1. 記錄於學生成績表。 2. 如果學生因特別事故而遲到 (例如：路上意外、交通故障、升降機故障)，可獲考慮豁免。 3. 如果學生身體不適或其他特殊原因，可交家長信申請豁免，第一、第二次可豁免，第三次開始由負責的訓導組老師聯絡家長，由訓導組決定是否豁免。
上午 8:31 後	1. 記錄於學生成績表。 2. 留堂一天。 3. 如果學生因特別事故而遲到 (例如：路上意外、交通故障、升降機故障)，可獲考慮豁免。 4. 如果學生身體不適或其他特殊原因，學生可交家長信申請豁免，第一、第二次可豁免，第三次開始由負責的訓導組老師聯絡家長，由訓導組決定是否豁免。
遲到兩節課或以上	無合理解釋者，作曠課論。

備註：

倘同學因特別理由而上學遲到，本校可考慮接受家長申請豁免紀錄，惟須經由訓導組審核，具合理原因則可豁免遲到紀錄。

1. 學生是否獲得豁免，由訓導組作最後決定。
2. 家長信須於遲到日後 3 個上課天內由學生親自交到校務處，不得由老師或同學代交。逾時提交之家長信不作處理，而遲到紀錄將如實印在成績表。
家長信內容必須包括：
 - (i) 學生姓名、班別、班號
 - (ii) 遲到日期及時間、原因
 - (iii) 家長姓名、家長簽署
 - (iv) 信件書寫日期
3. 所有遲到會先紀錄，直至訓導組批准豁免方再行修正。
4. 累積 3 次遲到則記 1 缺點。
5. 特別日子 (如學校運動會、聯校運動會等)，由訓導組負責登記及跟進。
6. 試後活動期間，只由書記負責登記，並由訓導組跟進。

如有查詢，請聯絡本通告負責人劉敬德老師。

● 學生早退安排事宜 (學校通告第 23 號(23-24))

凡學生因事 (例如覆診、考試) 早退，必須由家長事前申請，手續如下：

1. 3 天前以家長信提出申請，交班主任處理，由班主任聯絡家長核實，家長到校接學生離去。學生離開學校前必須簽妥有關文件。
2. 如學生家長未能親身到校接學生離去，有以下建議：
 - (a) 建議學生於上午或整天告假。
 - (b) 安排一名年滿 18 歲的親屬到校接學生，家長必須於家長信上列明有關親屬的姓名。親屬到校接學生時，校方會聯絡家長，以及登記親屬姓名及身份證號碼。
 - (c) 如果學生需定期早退 (例如定期覆診)，可與校長、副校長及訓導主任商量，以作特別安排。

凡學生因突發事件早退，手續如下：

1. 學生離開學校前必須先到校務處，由班主任聯絡家長了解。如果班主任因上課或其他原因，未能聯絡家長了解，校務處書記經校長或副校長授權後，可代班主任聯絡家長了解情況。
2. 學生離開學校前必須簽妥有關文件。

如有查詢，請聯絡本通告負責人劉敬德老師。

● 學生意外處理程序事宜 (學校通告第 24 號(23-24))

若學生在上課或參加活動時發生意外，校方將依以下程序跟進：

1. 教職員立即視察傷者情況，確保傷者的安全，安撫傷者的情緒；
2. 召喚持有效急救證書的教職員協助照顧傷者，視乎傷勢需要，施行急救；
3. 由任課老師或領隊老師聯絡家長講解傷勢，徵得家長同意，召喚救護車，由本校職員陪同傷者往急症室就醫，急症室的診症費由家長支付；
4. 若未能聯絡家長，校方會以學生健康為原則，召喚救護車將學生送急症室治理，費用由家長支付；
5. 校方會透過電話與家長及陪伴傷者的職員保持聯絡，提供支援；
6. 陪伴傷者的教職員會等候家長到達，向家長簡述傷者情況，致電回校請示，方會離開。如有需要，仍會留下支援家長。
7. 家長應盡快前往急症室，親自向醫護人員了解傷者的病況。並將醫生証明信郵寄或親身交回學校；
8. 若學生因病缺課，班主任會委託同學代為收集講義、工作紙等，與家長約定，定時郵寄或送交學生自修。
9. 校方會為學生復課作出特別安排，如：邀請同學協助拿書包、代購午膳等。老師亦會為學生作功課輔導，幫助學生趕上進度。

如有查詢，請聯絡本通告負責人劉敬德老師。

● 緊急情況安排事宜(學校通告第 25 號(23-24))

教育局發出的第 9/2015 號通告，建議學校在緊急情況下作出的各項安排。該通告闡明，因惡劣天氣以外的緊急情況(傳染病爆發、天災和交通服務突然中斷等)，教育局以學生的安全為首要考慮因素，或會建議全港或個別地區的幼稚園、小學、中學及特殊學校停課。

1. 經本校法團校董會全面評估及深入商討後，於上述情況下，本校會依照教育局的建議停課。換言之，當教育局發出停課建議的公布，家長不應送 貴子弟回校。
2. 就本校停課的安排，請家長留意載於學校網頁或通告的公布。
3. 為配合實際需要，本校在停課期間會安排適當數目的教職員當值，處理校務及回答家長查詢。如有家長未能安排親友照顧 貴子弟，請與劉敬德老師聯絡(電話：27060743)，以便另作安排。
4. 停課期間午膳供應將會暫停。因此，如 貴子弟因特殊情況需於停課期間回校，家長應自行安排接送及午膳，而 貴子弟須穿著校服，並在正常上課時間內回校。
5. 為免干擾學生的學習，若停課七天或以上，本校將為學生安排期間的學習材料，並以電子方式傳送有關學習材料給學生。請家長留意 貴子弟的學習情況。
6. 為保障 貴子弟的安全，本校勸喻家長讓子女在停課期間留在家中。

如有查詢，請聯絡本通告負責人吳漢鏊副校長。

● 向學校教職員致送禮物事宜(學校通告第 26 號(23-24))

本校已就教職員辦理校務時索取或收受禮物之問題，明確制定政策，規定教職員在執行校務時不可索取或接受任何禮物、金錢或其他形式的利益，以建立本校教職員之清廉形象。為避免造成送禮風氣，甚至引起外界誤解或發生尷尬情況，故懇請家長切勿致送禮物予本校教職員。

如有查詢，請聯絡本通告負責人吳漢鏊副校長。

● 訪客安排事宜(學校通告第 27 號(23-24))

為保障學生及教職員的安全，學校就訪客進入校園實施以下措施：

1. 所有訪校人士必須進行登記(包括姓名、身份証號碼[英文字母+首 3 個數字]、到校及離校時間)；
2. 訪校人士登記後，須隨即貼上「訪客」貼紙才由工友帶領到指定地點工作；
3. 外聘導師簽到後，須貼上「導師」貼紙後才到指定地點；
4. 家長義工簽到後，須貼上「家長義工」貼紙後才到指定地點；
5. 所有訪校人士離校前須填上離校時間。
6. 到校參與講座的家長須於禮堂外簽名後才參與活動。
7. 所有訪校之舊生必須按一般訪客進校程序辦理登記手續，並在校閘/校務處等待約見之老師。

[注意：所有訪客必須符合當時「疫苗通行證」的要求，否則只能到更亭或家教會室]

以下情況訪客不用登記：

1. 家長到校務處付款、取表格、為子女送交物品等只屬短暫停留校園之情況
2. 校董會成員到校開會
3. 大型學校/家長/借場活動

如有查詢，請聯絡本通告負責人吳漢鏞副校長。

個別班級適用事項

● 課業及留堂班措施事宜 (學校通告第 28 號(23-24))

本校要求學生能以認真積極的態度完成課業，並培養準時交功課的習慣。學生凡未能準時於指定時段繳交功課者，將記錄為欠交。若每學期累積欠交達 10 次者，校方將發信通知家長；學生若累積欠交功課達 15 次，會被記缺點 1 次，之後每欠交 5 次記缺點 1 次。

欠交功課的學生（中一至中三級）由 9 月 5 日開始統計，欠交功課者將即日留堂至下午 5:00（留堂班開始日期另行通告），期間本校將委派教師或職員在課室當值，學生需善用時間完成有關功課及溫習。需要留堂之學生將透過手冊通知家長。

為讓學生謹慎其事，校方不接受以私人補習、參與自費興趣班或課後活動（學校收費活動除外）等作為缺席留堂班的原因。假如當日需出席獲校方指定豁免的活動，學生將安排於翌日補回留堂，以履行其交齊功課的責任，敬希家長配合。如貴子弟欠交功課而無故缺席留堂班，校方將會記缺點 1 次，敬希垂注。

如有查詢，請聯絡本通告負責人崔家威副校長及霍建盛老師。

● **中一級及中二級升讀中二及中三級尖子班升班標準事宜 (學校通告第 29 號(23-24))**

中一級及中二級升讀尖子班標準

情況	考慮因素	條件
1. 1A – 1C (平均班) 學生升讀 2D (尖子班) 2A – 2C (平均班) 學生升讀 3D (尖子班)	全年成績：全級首 33 名	2D、3D (尖子班) 有餘額及家長意願
2. 1D (尖子班) 學生升讀 2D (尖子班) 2D (尖子班) 學生升讀 3D (尖子班)	全年成績：全級首 50%	/
3. 特殊情況	個別考慮	/

*編班安排必須在升留級會議通過。

申請日期: 2024 年 5 月 30 日至 6 月 19 日

如有查詢，請聯絡本通告負責人崔家威副校長及霍建盛老師。

● **中三級升讀中四級尖子班標準事宜 (學校通告第 30 號(23-24))**

考慮因素及準則
1. 中、英、數三科均必須考入升中四的全級總人數前 50%； 2. 以中、英、數核心科名次決定

如有查詢，請聯絡本通告負責人崔家威副校長及霍建盛老師。

● **中四級升讀尖子班標準事宜 (學校通告第 31 號(23-24))**

情況	考慮因素	條件
1. 4B – 4D (平均班) 學生升讀 5A (尖子班)	<ul style="list-style-type: none"> ● 中文、英文及數學成績達全級首 33 名；及 ● 升留班會議討論結果 	5A (尖子班) 有餘額及家長意願
2. 4A (尖子班) 學生升讀 5A (尖子班)	<ul style="list-style-type: none"> ● 中文、英文及數學成績達全級首 50%；及 ● 升留班會議討論結果 	/
3. 特殊情況	個別考慮	/

申請日期: 2024 年 5 月 30 日至 6 月 19 日

如有查詢，請聯絡本通告負責人崔家威副校長及霍建盛老師。

● **中六級畢業標準事宜 (學校通告第 32 號(23-24))**

中六畢業：

中六畢業生如能達到下列標準，校方將頒發畢業證書

- 全年平均分及格（40 分或以上）及；
- 5 科(包括中文科、英文科)應考香港中學文憑科目合格（40 分或以上）及；
- 操行級別達 C-或以上

倘學生未能達上述標準，校方將頒發修業證書。

如有查詢，請聯絡本通告負責人崔家威副校長及霍建盛老師。

下載及啟用免費 Microsoft 365 步驟

1. 在網址列鍵入：<http://portal.office.com>



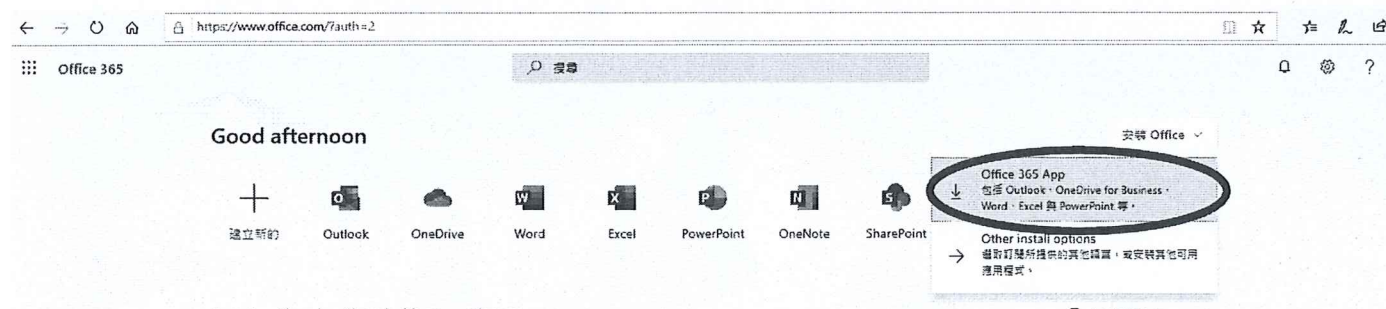
點選右上角的登入

2. 使用學生的 Microsoft 365 帳戶登入。

(例如：s1510123@it.lycmc.edu.hk)

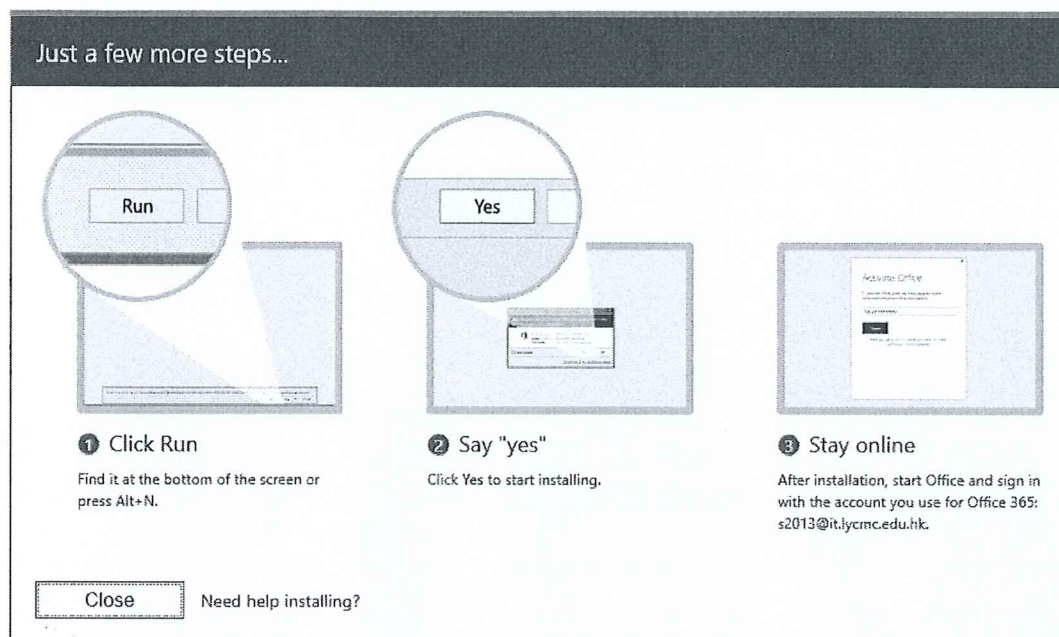


3. 登入後，在版面右上方點選「安裝 Office」，依次序安裝所需軟件。



在顯示屏底部按「執行」開始安裝。

4. Office 365 會根據你的電腦系統，自動選擇並下載合適安裝程式。



5. 成功安裝後，請用學生的 Microsoft 365 帳戶啟用 Office 365。

如有其他疑問，可以參考 Microsoft 官方文件「Download and install or reinstall Microsoft 365 or Office 2019 on a PC or Mac」，網址為：

<https://support.microsoft.com/zh-hk/office/%e5%9c%a8%e9%9b%bb%e8%85%a6%e6%88%96-mac-%e4%b8%8a%e4%b8%8b%e8%bc%89%e4%b8%a6%e5%ae%89%e8%a3%9d%e6%88%96%e9%87%8d%e6%96%b0%e5%ae%89%e8%a3%9d-microsoft-365-%e6%88%96-office-2019-4414eaaf-0478-48be-9c42-23adc4716658?ui=zh-tw&rs=zh-hk&ad=hk>